

# INFORMATIEBROCHURE VOOR STAGIAIRS



Inhoudstabel		1
Verwelkoming		2
1.	Waarden, visie en missie	2
2.	Organogram	3
	2.1. Voorstelling van enkele diensten	
	2.1.1. De directie	4
	2.1.3. De sociale dienst	4
	2.1.4. De administratie - receptie	4
	2.1.5. De coördinerend en raadgevend arts (CRA)	5
	2.1.6. Het verplegend en verzorgend personeel	5
	2.1.7. Palliatief verpleegkundige & ref. persoon dementie	6
	2.1.8. De kinesitherapeuten	6
	2.1.9. De animatoren/ergotherapeuten	6
	2.1.10. De pastoraal werkster	7
	2.1.11. De onderhoudsploeg	7
	2.1.12. De keukenploeg	7
	2.1.13. De technische dienst	7
3.	Praktische informatie	
	3.1. Rookbeleid	8
	3.2. Afwezigheid bij ziekte	8
	3.3. Kleedruimte	8
	3.4. Het kwaliteitshandboek	8
	- Procedure handhygiëne (bijlage 1 - brochure handhygiëne)	
	3.5. GSM/ smartphone	8
	3.6. Website	8
4.	Het beroepsgeheim, privacy en collegialiteit	
	5.1 Beroepsgeheim	9
	5.2 Privacy	9
	5.3 Collegialiteit	9
5.	Tot slot	9

## Verwelkoming

Beste,

Graag heten wij u van harte welkom als stagiair in het woonzorgcentrum (WZC) Zonnehove. Wij hopen dat deze stage voor u een mooie ervaring mag zijn.

Wij zijn blij dat u zich wil inzetten voor de oudere medemens in onze maatschappij. Wij zijn er zeker van dat u met uw deskundigheid en vaardigheden een meerwaarde zal betekenen voor het team waarin u stage loopt.

Vanuit onze opdrachtverklaring willen wij de zorg opnemen voor alle ouderen. We richten ons vooral tot de kwetsbare medemens, namelijk de zwaar zorgbehoevende en/of de persoon met dementie.

Wij staan voor een warme en deskundige zorg. Wij hopen dat u met uw talenten wil meebouwen aan een thuis voor de bewoners die ons werden toevertrouwd. Een thuis waar het goed is om te wonen en te werken.

Deze onthaalbrochure wordt u aangeboden als hulpmiddel om het WZC Zonnehove beter te leren kennen. Indien u nog bijkomende vragen hebt, kan u steeds bij het diensthoofd van de afdeling of de verantwoordelijke zorg en kwaliteit terecht.

Wij wensen u een aangename stage toe!

De directie



# Visie

## Onze kijk op zorg

*"Vzw Zorg-Saam ZKJ is gegroeid uit de congregatie Zusters Kindsheid Jesu die in 1835 gesticht werd door kanunnik Petrus Jozef Triest. Vanuit deze inspiratiebron is onze visie op zorg blijvend gebaseerd op: zin voor inzet, oog voor religieuze zingeving, gelovige bewogenheid met liefde voor allen, voorliefde voor de meest kwetsbaren, bijzondere aandacht voor deskundigheid, zin voor een professionele aanpak van uitdagingen en ijver voor een goede samenwerking."*

Hierop geïnspireerd streven we vandaag naar:

- Beleving -en persoonsgerichte zorg,
- In een presente en waarde-gedreven ethische benadering
- In een gelijkwaardige en wederkerige zorgrelatie met bewoners en zorgvragers
- Om SAMEN hun levens -en zorgdoelen te realiseren en de zelfregie van hun leven te ondersteunen.

We bieden holistische zorg gericht op alle levensdoelen in alle levensdomeinen van bewoners en zorgvragers met aandacht voor:

- Kwaliteitsvolle beleving zowel op lichamelijke, relationele, sociale, psychische, morele en spirituele dimensie.
- Autonomie en zelfbeschikking in verbinding met hun omgeving.
- waardigheidsbevorderende zorg in situaties van kwetsbaarheid en lijden.

We zijn een open huis voor iedereen waar:

- Medewerkers en vrijwilligers met de familie en mantelzorgers interdisciplinair nauw samenwerken.
- Met zorg en aandacht voor het welzijn van allen.

We zijn als organisatie een belangrijke schakel in de zorgketen die:

- Nauw samenwerkt met andere zorgpartners,
- Buurtgericht en maximaal ingebed is in de lokale gemeenschap,
- Continue op zoek is naar wetenschappelijk onderbouwde verbeteringen en innovaties en het hoogste belang hecht aan ethische reflectie en besluitvorming o.b.v. de beleefde ervaring van alle betrokken stakeholders.

Vzw Zorg-Saam ZKJ is een open zorgdorp, waar het goed is te leven en te wonen.

Hier zorgen wij voor



# Missie

*Vzw Zorg-Saam ZKJ is een christelijk geïnspireerde zorggroep die werkt vanuit de bewogenheid van onze stichter Kanunnik P.J. Triest en de Zusters Kindsheid Jesu.*

Het is onze missie om de kwaliteit van leven van ouderen en andere zorgvragers te ondersteunen. We engageren ons om bewoners en zorgvragers deskundige, kwaliteitsvolle en persoonsgerichte zorg in verbinding te bieden:

- In een aangename woon -en leefomgeving,
- Vertrekkend vanuit hun actuele levensdoelen en zelfregie versterkend,
- Met bijzondere aandacht voor de kwetsbare medemens,
- Met aandacht voor voortdurende groei en innovatie van onze zorg- en dienstverlening,
- Aan een correcte en maatschappelijk verantwoorde prijs.

Wij werken met familie en mantelzorgers als deelgenoten in de zorgverlening samen en ondersteunen hen volop in hun rol.

Wij beschouwen medewerkers en vrijwilligers als ons belangrijkste partners, die zich maximaal kunnen ontplooiën:

- In een boeiende werkplek met maximale ontwikkelingskansen,
- Met aandacht voor werkbaar werk en welzijn,
- In een sfeer van onderlinge verbinding, ook met bewoners en zorgvragers.

We zijn een open, toegankelijke en professionele organisatie:

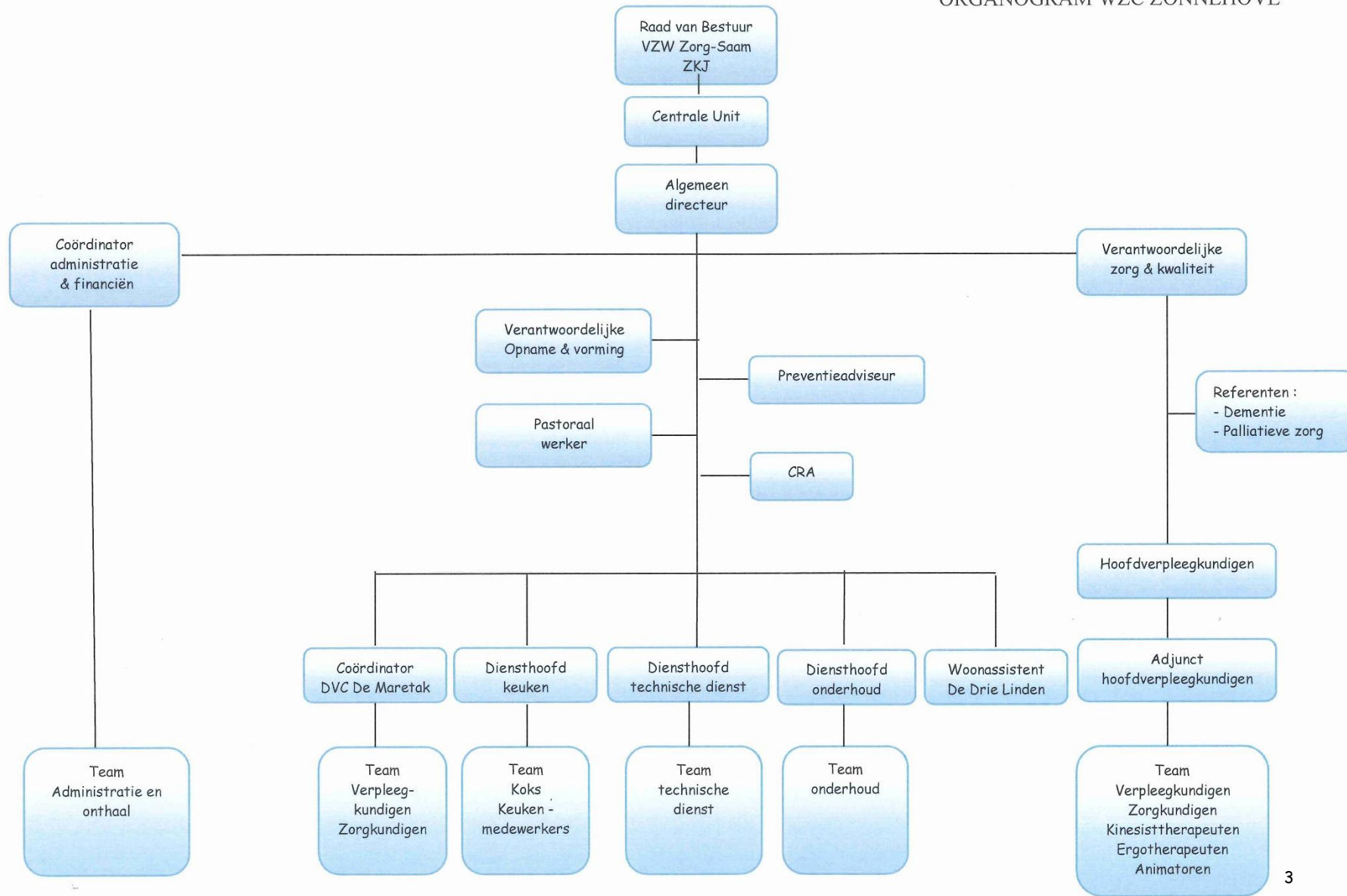
- In nauwe samenwerking met andere zorgpartners,
- met een buurtgerichte en proactieve rol in onze omgeving,
- maximaal geïntegreerd en verankerd in de lokale gemeenschap,
- Internationaal solidair via vzw Lisanga.

We creëren maatschappelijke meerwaarde en staan voor maatschappelijk verantwoord ondernemen met maximale aandacht voor: inclusie, duurzaamheid, efficiënte aanwending van middelen en deugdelijk bestuur.

"Zorg-Saam, samen zorgen voor vandaag en morgen"



# ORGANOGRAM WZC ZONNEHOVE



## 2.1. Voorstelling van de diensten

### 2.1.1. Directie

- Algemeen directeur 09/321 74 51  
Mevr. Evelyne De Jaegere [dejaegeree@zonnehove.zkj.be](mailto:dejaegeree@zonnehove.zkj.be)
  
- Verantwoordelijke zorg en kwaliteit  
U mailt best naar [directie@zonnehove.zkj.be](mailto:directie@zonnehove.zkj.be) 09/321 74 53

De directieleden staan in voor het coördineren en optimaliseren van het algemeen, financieel en personeelsbeleid van het woonzorgcentrum.

De verantwoordelijke zorg en kwaliteit is verantwoordelijk voor :

- de zorg : ondersteuning bieden aan de hoofdverpleegkundigen .
- het kwaliteitshandboek : wettelijk verplichte kwaliteitshandboek ligt ter inzage aan het onthaal en is raadpleegbaar op elke verpleegpost.

### 2.1.3. De sociale dienst

Mevr. Mieke Claes [claesm@zonnehove.zkj.be](mailto:claesm@zonnehove.zkj.be) 09/ 321 74 12

De sociale dienst ontvangt de kandidaat-bewoners en hun familie in het woonzorgcentrum. Zo krijgt de kandidaat-bewoner concrete inlichtingen over opname in het WZC. Samen met het diensthoofd zorgt zij voor het onthaal en de opvang op de eerste dag van het verblijf en de begeleiding tijdens het verdere verblijf.

### 2.1.4. De administratie & receptie

U kan mailen naar [administratie@zonnehove.zkj.be](mailto:administratie@zonnehove.zkj.be)

De administratieve ploeg staat in voor de receptie en het onthaal en diverse administratieve formaliteiten van bewoners en medewerkers.

Tijdens de week is de receptie open van 8:00u tot 17:00u. Vanaf 17:00u wordt de telefoonpermanentie overgenomen door de verpleegafdelingen.

### 2.1.5. Coördinerend en raadgevend arts

Dr. Eggermont Liesbet & Dr. Plettinck Miet [groepspraktijksdw@gmail.com](mailto:groepspraktijksdw@gmail.com) 09/221.30.30

De taken van de CRA situeren zich op twee gebieden:

- medisch - organisatorische taken: opvolging van het medicatie- en genericabeleid, opmaak van het formularium, geven van vormingen aan personeel en collega's huisartsen, opvolging wondzorgbeleid, lid van de palliatieve stuurgroep samen met de palliatief referent, overleg met de apotheken,...
- adviserende taken: geven van advies bij bijscholingsactiviteiten voor personeel, bij gebruik van geneesmiddelen, advies bij ziekte-toestanden die een gevaar opleveren voor bewoners, zorginfectie beleid, ...

### 2.1.6. Het verplegend en verzorgend personeel

Onder leiding van de hoofdverpleegkundigen:

- Afdeling 1: gelijkvloers (afdeling voor de bewoners met dementie)  
 Hoofdverpleegkundige: Nicole Blontrock/Freskida Balaj 09/321 74 59  
[balajf@zonnehove.zkj.be](mailto:balajf@zonnehove.zkj.be)  
 Adjunct hoofdverpleegkundige: Julie Verhaege
- Afdeling 2: eerste verdieping nieuwbouw  
 Hoofdverpleegkundige: Wendy Heyde 09/321 74 60  
[heydew@zonnehove.zkj.be](mailto:heydew@zonnehove.zkj.be)
- Afdeling 3: eerste en tweede verdieping oudbouw  
 Hoofdverpleegkundige: Inge Van Hullebusch 09/321 74 37  
[vanhullebuschi@zonnehove.zkj.be](mailto:vanhullebuschi@zonnehove.zkj.be)  
 Adjunct hoofdverpleegkundige: Stephanie Seeuws
- Afdeling 4: derde verdieping oudbouw  
 Hoofdverpleegkundige: Magali Asselman 09/321 74 10  
[asselmanm@zonnehove.zkj.be](mailto:asselmanm@zonnehove.zkj.be)  
 Adjunct hoofdverpleegkundige: Debbie De Beir

De hoofdverpleegkundigen zijn verantwoordelijk voor de organisatie en de goede gang van zaken op hun afdeling.

U mailt best naar de groep : [hoofdverpleegkundigen@zonnehove.zkj.be](mailto:hoofdverpleegkundigen@zonnehove.zkj.be)

### 2.1.7. Palliatief verpleegkundige & referentiepersoon dementie

- Palliatief verpleegkundige : Els De Schepper  
[descheppere@zonnehove.zkj.be](mailto:descheppere@zonnehove.zkj.be)
- Referentiepersoon dementie: Van Hove Marijke 09/321 74 34  
[vanhovem@zonnehove.zkj.be](mailto:vanhovem@zonnehove.zkj.be)

We hebben in Zonnehove een stuurgroep en werkgroep palliatieve zorg, die onder leiding van de palliatief verpleegkundige 4x per jaar samenkomen en waar gewerkt wordt aan het palliatief beleid, vorming gegeven wordt, casussen besproken worden, ...

De bewoner krijgt bij ons de nodige zorgen zodat hij ook de laatste dagen van zijn leven de nodige comfortzorgen kan krijgen en in zijn vertrouwd thuismilieu kan blijven.

Daarnaast hebben we een referentiepersoon dementie die het beleid omtrent dementie bewaakt en uitwerkt in Zonnehove, casussen opvolgt, vormingen geeft, ... zodat ook bewoners met dementie in een veilig, huiselijk kader kunnen wonen en de medewerkers hierin ondersteund worden.

### 2.1.8. De kinesitherapeuten

D'Hondt Tessa                      Kathleen Den Haese                      Anja Clincke

[kine@zonnehove.zkj.be](mailto:kine@zonnehove.zkj.be)

Revalidatie en activatie zijn essentieel in de zorg voor onze ouderen. De kinesitherapeuten zijn werkzaam in de oefenzaal op het gelijkvloers. Zij behandelen ook de bewoners op de woning.

Kinesitherapieprestaties worden uitgevoerd op doktersvoorschrift.

Extra aandacht van de kinesitherapeut gaat uit naar het valrisico bij bejaarden.

### 2.1.9. De animatoren/ergotherapeuten

Julie Callens      Laura Welvaert      Feebe Royaert      Marijke Van Hove      Geraldine Fobert

Afd4 : [royaertf@zonnehove.zkj.be](mailto:royaertf@zonnehove.zkj.be)

Afd2 : [callensj@zonnehove.zkj.be](mailto:callensj@zonnehove.zkj.be)

Afd3 : [fobertg@zonnehove.zkj.be](mailto:fobertg@zonnehove.zkj.be)

Afd1 : [welvaertl@zonnehove.zkj.be](mailto:welvaertl@zonnehove.zkj.be)

U mailt best naar : [animatiegrp@zonnehove.zkj.be](mailto:animatiegrp@zonnehove.zkj.be)

Ellen Van de Velde is coördinator wonen en leven [vandveldee@zonnehove.zkj.be](mailto:vandveldee@zonnehove.zkj.be)

De animatoren en de ergotherapeuten zorgen voor de voorbereiding en de begeleiding van alle activiteiten in het woonzorgcentrum. Daarnaast leveren zij ook een bijdrage in de revalidatie van bewoners. Zij onderzoeken welke de mogelijkheden van de bewoner zijn inzake zelfstandig functioneren (wassen, kleden, gebruiken van maaltijden,...). Indien nodig worden hulpmiddelen aangewend en eenvoudige technieken aangeleerd.

De dienst ergotherapie werkt met een wekelijkse planning: voormiddag en namiddagactiviteiten staan hierop aangeduid per weekdag.

De ergotherapeuten geven ADL (activiteiten van het dagelijks leven) op de verpleegafdelingen. Deze begeleiding bestaat voornamelijk uit het begeleiden van wassen, aankleden en maaltijdbegeleiding; dit met het oog op het in stand houden van de autonomie.



### 2.1.10. De pastoraal werker

Barbara Focquaert [focquaertb@zonnehove.zkj.be](mailto:focquaertb@zonnehove.zkj.be) 09/321 74 11

Zij zorgt samen met de aalmoezenier voor aangepaste liturgische vieringen en het toedienen van de sacramenten (communiebedeling, sacrament der zieken,...). Via persoonlijke contacten probeert zij de bewoners te begeleiden en antwoord te bieden op hun pastorale vragen en noden. Tevens gaat er veel aandacht naar zingevingsvragen en gesprekken rond einde van leven.

### 2.1.11. De onderhoudsploeg

Diensthoofd: Van Sevecotte Christel [vansevecottec@zonnehove.zkj.be](mailto:vansevecottec@zonnehove.zkj.be) 09/321 74 13

Dit team van medewerkers zorgt voor het onderhoud en de interieurverzorging van het woonzorgcentrum. Ook de leefruimtes en de gemeenschappelijke lokalen worden grondig gereinigd.

De voorziening voorziet in het algemeen onderhoud tijdens de week en het weekend. Hieronder valt de dagelijkse opschik en de wekelijkse grondige poetsbeurt van elke woongelegenheden. Voor het onderhoudspersoneel is een vast werkschema uitgewerkt.

### 2.1.12. De keukenploeg

Diensthoofd/diëtiste : Kelly Borgelioen [borgelioenk@zonnehove.zkj.be](mailto:borgelioenk@zonnehove.zkj.be) 09/321 74 58

De volledige keukenploeg verzorgt dagelijks een volwaardig en evenwichtig dagmenu voor de bewoners. Hierbij houden zij rekening met de richtlijnen van dieetvoeding en de persoonlijke wensen van de bewoners.

De keukenploeg kookt eveneens voor de medewerkers.

Stagiairs kunnen gratis een broodje bestellen in ons WZC. Zij hebben de keuze tussen een bruin of wit broodje kaas, hesp, smos of tonijn. De maaltijden worden gebruikt in de cafetaria en worden 's morgens besteld vóór 8u45.

Een lunchpakket kan in de koelkast op de afdeling bewaard worden.

De tussentijdse pauzes worden genomen per afdeling in de afdelingskeukens.

Er is ook een drankautomaat en koekjesautomaat in de cafetaria op het gelijkvloers.

In de cafetaria en op de verpleegafdeling kan men gratis gebruik maken van water, soep en koffie.

### 2.1.13. De technische dienst

Diensthoofd: Pieter Hendrickx [TD@zonnehove.zkj.be](mailto:TD@zonnehove.zkj.be) 09/321 74 55

Deze mensen staan o.a. in voor het algemeen onderhoud van de gebouwen en de tuin. Zij helpen eveneens bij het inrichten van de woningen van nieuwe bewoners.

## 3. Praktische informatie

### 3.1. Rookbeleid

Vanaf 2006 geldt een algemeen rookverbod in de voorziening. Binnen het gebouw is er geen mogelijkheid om te roken. Er is wel een plaats buiten voorzien in de fietsenstalling aan de voorzijde van het gebouw.

### 3.2. Afwezigheid wegens ziekte

Als u de stage niet kan aanvatten, dient u zo snel mogelijk de afdeling en de school te verwittigen. Het WZC dien je **voor de aanvang** telefonisch van de shift te verwittigen en niet via mail. Het ziektebriefje wordt aan de school bezorgd.

### 3.3. Kleedruimte

De kleedruimte bevindt zich in de kelder van de oude vleugel. Om diefstal te voorkomen is het aangewezen om handtas en persoonlijke voorwerpen erin op te bergen. U brengt zelf een hangslotje mee (bij voorkeur een cijferslotje, zodat u eventueel een kleedkast kan delen met een collega) en bergt hierin uw persoonlijke spullen op omwille van veiligheid/ verlies/ diefstal.

### 3.4. Het kwaliteitshandboek

Het wettelijk verplichte kwaliteitshandboek ligt ter inzage aan het onthaal en is te raadplegen op pc van de verpleegpost. Het is opgemaakt in samenwerking met de verschillende diensten.

Een belangrijke procedure is de procedure handhygiëne. Deze is de belangrijkste maatregel om uzelf en de bewoners te beschermen tegen allerlei infecties. Gelieve de afspraken rond 'handen wassen' en 'handen ontsmetten' stipt op te volgen. Om een goede handhygiëne te doen zijn nagellak en kunstnagels niet toegestaan, en worden er tijdens het werk geen ringen, armbanden of uurwerken gedragen. Zie ook brochure in bijlage.

### 3.5. GSM/Smartphone

Tijdens de uitvoering van de stage staat uw GSM/ smartphone uit. U laat hem in uw gesloten kleedkastje liggen.

Er mogen geen foto's van bewoners gemaakt worden.

### 3.6. Website

Neem zeker eens een kijkje op onze website [www.zorg-saam/zonnehove](http://www.zorg-saam/zonnehove) en klik door naar tabblad stages. Daar vind je heel wat nuttige informatie terug, o.a. een infobrochure, risicoanalyse en werkpostfiche.

## 4. Het beroepsgeheim, privacy en collegialiteit

### 5.1 Beroepsgeheim

Door veelvuldige en goede contacten met de bewoner komt het frequent voor dat er een vertrouwensrelatie groeit tussen de oudere en de medewerkers.

Soms zullen bewoners u hun problemen toevertrouwen die zij ervaren op sociaal, medisch of financieel vlak. Ook de informatie die u tijdens briefings verwerft, valt onder het beroepsgeheim.

Deze informatie kan niet gedeeld worden met mensen die niet tot de dienst of voorziening behoren. Het principe van het beroepsgeheim is bij wet vastgelegd en mag niet geschonden worden.

### 5.2 Privacy

De behoefte aan privacy is eigen aan elke mens; zo ook bij onze bewoners en hun familie.

Daarom verwachten wij van onze medewerkers dat zij een aangepaste houding hanteren om hieraan te voldoen. Als een nieuwe bewoner zijn/haar woning betreft, wordt de woning "zijn/haar nieuwe huis", de woningdeur wordt "zijn/haar voordeur". Men stapt er niet zomaar binnen! Het respecteren van iemands privacy ligt in een aantal kleine maar elementaire dingen. Enkele concrete voorbeelden hiervan zijn:

- Kloppen op de deur vooraleer men wil binnengaan
- De bewoner aanspreken als men de woning betreedt
- Toestemming vragen om kasten te openen
- De woningdeur sluiten bij de verzorging, toiletbezoek...
- Zo weinig mogelijk storen als de bewoner bezoek heeft op de kamer
- Beletlichtje gebruiken tijdens de verzorging

Dit lijkt vanzelfsprekend maar wordt door routine vaak vergeten. Voor elke bewoner is dit echter een belangrijk aandachtspunt dat hoort bij een kwaliteitsvol leven.

### 5.3 Collegialiteit

De zorg voor de oude en hulpbehoevende mens is een mooie maar niet altijd gemakkelijke opgave.

Deze zorg wordt niet verwezenlijkt door één persoon maar door de samenwerking van meerdere medewerkers, elk vanuit zijn/haar opdracht en deskundigheid.

Een goede groepsgeest onder de medewerkers draagt zeker bij tot het scheppen van een aangename werksfeer en komt ten goede aan de bewoners. Samenwerking binnen elk team en samenwerking tussen de verschillende teams is daarom van essentieel belang.

## 6. Tot slot

Veel succes toegewenst vanwege alle medewerkers en de directie.