



**Samen bakken
we er iets van!**

*1. Onthaalbrochure
Zorg-Saam ZKJ*





Inhoudstabel onthaalbrochure

1. Een Zorg-Saam onthaal loont: visie op vernieuwd onthaalbeleid	2
2. Welkomstwoord	4
a. Door Willy en Lianne, 2 bewoners	4
b. Door Bert Van Kerkhove, algemeen groepsdirecteur	5
3. Historiek Zorggroep Zorg-Saam	6
4. vzw Zorg-Saam ZKJ : een strategisch gefocuste organisatie	8
a. Strategiekaart	9
b. Missie	10
c. Visie	11
d. Organisatiewaarden Zorg-Saam ZKJ : wat wij belangrijk vinden... ..	13
5. Structuur van de vzw Zorg-Saam ZKJ : de matrix	15
6. Lisanga : omdat we ook zorgen ver van huis...	18
7. Centraal of lokaal, Zorg-Saam zijn we allemaal	19
8. Tot slot	19

VEEL GEBRUIKE AFKORTINGEN

ZKJ: Zusters Kindsheid Jesu

WZC: Woonzorgcentrum

CU: Central Unit

CDV: Centrum voor dagverzorging

CVK: Centrum voor Kortverblijf

GAW: Groepsassistentiewoningen

OKV: Oriënterend Kortverblijf

OR: Ondernemingsraad

CPBW: Comité voor Preventie en Bescherming op het werk

AR: arbeidsreglement



1. Een Zorg-Saam onthaal loont! ... of hoe Zorg-Saam naar onthaal kijkt...

De visie van Zorg-Saam op onthaal bouwt verder op de algemene visie van de organisatie op medewerkersbeleid. Wanneer nieuwe medewerkers zich snel thuis voelen, zijn ze tevreden, sneller en beter inzetbaar, gemotiveerder en minder vaak ziek. Vanuit het belang dat Zorg-Saam hecht aan Werkbaar Werk, willen we het onthaalbeleid optimaliseren en stroomlijnen.

De actuele krapte op de arbeidsmarkt en de personeelsschaarste hebben bovendien de noodzaak aan een goed onthaal van nieuwe medewerkers alleen nog maar benadrukt. Nieuwe medewerkers zijn immers de toekomst van de organisatie. Eén van de manieren om te werken aan de uitdagingen op het vlak van instroom, is aan retentie werken. En retentie, daar begin je aan op dag 1 van de tewerkstelling van een nieuwe medewerker.

We kaderen dan ook het onthaal/onboarding in de totale HR-cyclus (zie figuur hieronder). Een onthaalperiode neemt normaalgezien een 3 à 6-tal maand in beslag, afhankelijk van de functie. Het is aangewezen om de onthaalperiode af te ronden met een eerste reflectiegesprek. Voor de andere fases van de HR cyclus die hieronder vermeld staan, werden reeds eerder leidraden en formats ontwikkeld (vb rond reflectiegesprekken, persoonlijk ontwikkelingsplan, vorming, opvolging dysfunctionele medewerkers enz).



Een goed onthaal drukt de betrokkenheid van de werkgever en de collega's uit voor de nieuwe medewerker. Op die manier werken we aan verbinding, één van de organisatiewaarden van Zorg-Saam (cfr strategie 2023-2030) en de basis van ons medewerkersbeleid (cfr visietekst medewerkersbeleid).

In de nieuwe benadering van het onthaal binnen Zorg-Saam willen we graag ook voldoende aandacht voor het groepsverhaal. Daarom hebben we werk gemaakt van een stuk onthaalbrochure over de groep, dat bruikbaar is voor alle woonzorgcentra van Zorg-Saam.



De lokale info die relevant is voor het onthaal van nieuwe medewerkers, verschilt natuurlijk van voorziening tot voorziening en is meer veranderlijk in de tijd. Voor dat lokale deel van de onthaalbrochure, beperken we ons tot een inhoudstabel en format in Word, waarin lokaal de info kan opgenomen worden. Dit format zal een overzicht zijn van de informatie die minimaal doorgegeven dient te worden aan nieuwe medewerkers, als we een goed onthaal willen bieden. Uiteraard is daar lokaal uitbreiding van mogelijk.

Naast de 2 delen van de brochure, maakten we ook werk van een checklist, om de verschillende stappen van de procedure op te volgen. En als sluitstuk ook een bijdrage over peter/meterschap. 4 bouwstenen, 4 ingrediënten. We hanteren doorheen alle instrumenten van het vernieuwd onthaalbeleid de metafoor van de “quatre quarts”, het oerdegelijk recept voor een lekker gebak uit (groot-)moeders tijd. Samen bakken we er iets van!

Uiteraard is een goed onthaal een kwestie van ontmoetingen. Het veronderstelt kennismaking in een persoonlijke, warme sfeer. Deze instrumenten en documenten ondersteunen dit maar volstaan op zich niet. Alles staat of valt met de onthaalmomenten, die de echte connectie, de verbinding die ons zo kenmerkt, waar maken. Dat is de finishing touch van ons gebak, het vanille-extract of het vleugje kaneel, die een extra persoonlijke toets geven. Deze onthaalmomenten zijn zowel individueel als collectief en zowel lokaal als centraal.

De onthaalinstrumenten zijn in de eerste plaats bestemd voor alle vaste medewerkers van vzw Zorg-Saam ZKJ. Toch kunnen ze ook ingezet worden voor interimkrachten, stagiaires en studenten, al zal de inzet ervan dan beperkter zijn.

We geven met deze Quatre Quarts een boost aan ons onthaalbeleid, en onrechtstreeks ook aan onze nieuwe medewerkers.

Veel succes!

Anne Coetsier
HR Manager



Beste nieuwe Zorg-Samer,

Vanaf vandaag verwelkomen wij jou in ons huis.

We zien je graag komen, want we hebben soms wat hulp nodig bij onze dagelijkse verzorging, of bij maaltijden, of om zo goed mogelijk in vorm te blijven. Maar we zijn hier vooral om een fijne tijd door te brengen, samen met onze medebewoners en ook met jou.

We gaan samen een eind op weg in deze woongemeenschap. Een open zorgdorp noemen we het hier binnen Zorg-Saam. En de sfeer zoals in een dorp is inderdaad herkenbaar: kleinschalig, persoonlijk, warm en gezellig, met gemeenschappelijke ontmoetingsplaatsen voor samenzijn maar ook aparte plekken om tot rust te komen. Waar het goed vertoeven is, omdat iedereen iedereen kent en verder helpt. Of ken jij ons nog niet zo goed? Kom dan eens binnen, we maken graag tijd voor jou, want we zijn eigenlijk allemaal Zorg-Samers. En dat kunnen we veel beter uitleggen bij een koffie en een koekje. Of nog beter, met een stukje Quatre Quarts cake... ;-)

Tot snel!

Willy en Lianne

2 bewoners van Zorg-Saam





Beste nieuwe medewerker,

Op mijn beurt heet ik jullie hartelijk welkom bij Zorg-Saam.

Samen bakken we er iets mooi van ... ! Getriggerd door deze leuze?

Goed zo, want doorheen gans het onthaalbeleid gebruiken we de metafoor van een lekkere cake, een "Quatre quarts". Een recept met

een mooi evenwicht tussen 4 ingrediënten: eieren, boter, suiker en bloem. En een finishing touch in de vorm van vanillesuiker en

een vleugje kaneel. In ons onthaalbeleid staan deze ingrediënten symbool voor respectievelijk: brochure over de groep, brochure over je eigen woonzorgcentrum, de checklist en het peter/meterschap. En de finishing touch? Die bestaat uit een persoonlijke ontmoeting tijdens een onthaaldag.



Klaar voor? Dan steken we nu de handen uit de mouwen, laten de oven voorverwarmen en gaan we samen aan de slag voor het beslag 😊.

Samen... want wij zijn Zorg-Saam! Vanaf vandaag maak jij deel uit van de Zorggroep Zorg-Saam ZKJ, 15 woonzorgcentra verspreid over Vlaanderen, met de hoofdzetel in Oostakker/Gent. 2300 medewerkers en 800 vrijwilligers zetten zich hier dagelijks in voor kwaliteit van leven en om tegemoet te komen aan de zorgvraag van onze 2500 bewoners en andere zorgvragers.

We zetten alles op alles om samen een plaats te creëren waar het aangenaam wonen, leven en werken is. We engageren ons om bewoners en zorgvragers deskundige, kwaliteitsvolle en persoonsgerichte zorg te bieden. Ik ben verheugd dat ook jij daar vanaf nu wil toe bijdragen.

Deze onthaalbrochure wil jou wegwijs maken in de werking van de groep Zorg-Saam. Natuurlijk is een goed onthaal niet alleen een kwestie van papier. Koken leer je ook niet door enkel recepten te lezen. Je zal tijdens je onthaal de gelegenheid hebben om in ontmoeting te gaan, individueel en in groep, in je eigen voorziening én op de Centrale Unit. En bij vragen kan je terecht bij je peter/meter, je leidinggevende, je lokale directie en ook op de Centrale Unit. Allemaal mede-bakkers die jou willen helpen bij jouw eigen quatre quarts!

Hartelijk welkom!

Vriendelijke groet

Berten Van Kerkhove

Algemeen Groepsdirecteur



3. HISTORIEK ZORGGROEP ZORG-SAAM

De woonzorgcentra van de vzw Zorg-Saam Zusters Kindsheid Jesu zijn opgericht door de congregatie Zusters Kindsheid Jesu (verder afgekort ZKJ). Deze religieuze gemeenschap werd gesticht in 1835 door kanunnik P.J. Triest. Hij was een spiritueel bewogen man die een grote impact heeft gehad op zorgverlening.

Bijna onmiddellijk na de stichting van de congregatie werd de brug naar de behoeftige bevolking geslagen door het opnemen van de zorg voor aan zichzelf overgelaten burgers, kinderen, bejaarden en zieken. Het werd een centrale doelstelling voor de congregatie.

Meestal ontstond een rusthuis waar reeds een school of kindertehuis aanwezig was. Generaties zusters stonden dag en nacht in voor de verzorging van al deze mensen.

De christelijke inspiratie, de bewogenheid van onze stichter Kanunnik P.J. Triest en de ontstaansgeschiedenis binnen de congregatie Zusters Kindsheid Jesu, bepalen op vandaag nog steeds een aantal belangrijke accenten in de werking van Zorg-Saam : een goede omkadering en infrastructuur, de aandacht voor het spirituele zowel bij bewoners als medewerkers, aandacht voor de meest kwetsbaren, wetenschappelijke onderbouw en deskundigheid, het belang van een goede organisatie en ondernemerschap...

Op 1 januari 2001 werd het beheer van de woonzorgcentra door de zusters overgedragen aan een overkoepelende vzw: de vzw Zorg-Saam ZKJ.

Op 1 juli 2019 zijn er in de Congregatie Zusters Kindsheid Jesu nog 114 leden verdeeld over een aantal gemeenschappen. Met de Algemene Overste Zuster Lieve Vandesande wordt het accent door de zusters gelegd op het afleggen van getuigenis en spiritualiteit van de congregatie. Inmiddels sloten ook een vijftal woonzorgcentra aan die binnen een andere zustercongregatie met verwante spiritualiteit ontstonden (Sint-Vincentius à Paulo, Sint-Franciscus van Assisi, Sint-Jozef).

In 2016 werd een “stichting van openbaar nut Zusters Kindsheid Jesu” opgericht. Deze stichting wil naar de toekomst het materiële maar ook het geestelijke erfgoed van de Zusters vrijwaren en bevorderen. Zo zullen hun dienstbaarheid en de geest waarin deze plaats vond, ook verder leven in de instellingen en organisaties die dankzij hen zijn ontstaan.

In 2023 maken 15 woonzorgcentra deel uit van de vzw en zijn er ook nog 2 aanleunende woonzorgcentra. Die laatste zijn aparte vzw's die gebruik maken van een stuk dienstverlening en grotendeels het beleid volgen van Zorg-Saam.



Wat betekent dat nu voor jou als nieuwe medewerker?

De geschiedenis van de congregatie Zusters Kindsheid Jesu en de vzw Zorg-Saam ZKJ illustreert de oorsprong van de werking. De organisatie is geworteld in een traditie en identiteit die de dag van vandaag nog steeds aanspreekt. Uiteraard is de context geëvolueerd en daarom geeft Zorg-Saam aan dit erfgoed een eigentijdse invulling. Jij bent nu nieuw bij de organisatie en maakt kennis hiermee... maar wij zijn ook nieuwsgierig naar de frisse blik en input die jij meebrengt!

Wat betekent dat nu voor Willy en Lianne?

Voor Willy en Lianne betekent dit dat zij wonen in een organisatie met een lange traditie. Een stabiele organisatie, die in de loop der jaren een degelijke professionele werking heeft uitgebouwd. Trouw aan haar oorsprong en identiteit, maar mee met de tijd en met de blik vol vertrouwen naar de toekomst.





4. Zorg-Saam, een strategisch gefocuste organisatie

Binnen Zorg-Saam ZKJ wensen we doordacht te ondernemen en denken we op de lange termijn na over het beleid en de toekomst van onze organisatie. In de loop van het jaar 2022 doorliepen we een traject met als doel onze strategie richting 2030 te bepalen. In deze strategie maakt onze organisatie duidelijke keuzes over de richting die we wensen uit te gaan. In onze missie formuleren we welke beloftes we maken aan iedereen die voor ons belangrijk is: onze bewoners, familie, medewerkers, vrijwilligers en de maatschappij. Onze missie beschrijft dus onze opdracht, onze “waarom-vraag” in de maatschappij. We formuleerden ook hoe onze kijk op zorg, wonen en leven is. Wat wij belangrijk vinden in onze werking. Het is een antwoord op de “hoe-vraag”. Hoe gaan wij onze missie waarmaken, wat is voor ons belangrijk en wat zijn onze ambities, onze dromen. Dit alles kan je lezen in onze visie. Hieronder kan je ook onze waarden terugvinden. Deze omschrijven wie we zijn en wat we waardevol of belangrijk vinden. Deze waarden-set is een sterk kompas voor ons gedrag en onze omgangsvormen.

Vanuit deze basisbouwstenen (missie-visie-waarden) ontwikkelden we ook een strategiekaart. Deze strategiekaart is een bundeling van alle strategieën die nodig zijn om onze missie en onze doelen te bereiken. Een strategie is een plan om een bepaald doel te bereiken. Deze strategiekaart is ons kompas in onze beleidskeuzes en keuzes van projecten en initiatieven.

Centraal in onze strategie staan onze bewoners en zorgvragers met de slagzin:

“Persoonsgerichte zorg in verbinding”

“Zorg gericht op de persoon, zorg gericht op alle levensdomeinen, zorg vertrekkende vanuit levensdoelen, gericht op wonen en (be)leven, ... Hiervoor werken we in verbinding samen met de bewoner in de regie-stoel, we werken multidisciplinair samen met familie, mantelzorgers, vrijwilligers, medewerkers en de buurt.”

Hier zorgen we voor

“We zijn blij dat Zorg-Saam ZKJ ervoor kiest om ons in de regiestoel te plaatsen. Want wij vinden het evident dat wij onze eigen keuzes kunnen blijven maken, ook al hebben we een zorg- en ondersteuningsnood. We vinden het fijn en heel belangrijk om vanuit ons levensverhaal ook binnen onze nieuwe zorg-woongelegenheid onze eigen levensdoelen te blijven volgen. Om zo ook als we kwetsbaarder worden toch maximaal onze waardigheid te kunnen behouden. Bedankt nieuwe medewerker van Zorg-Saam om hier ook voor te gaan...”

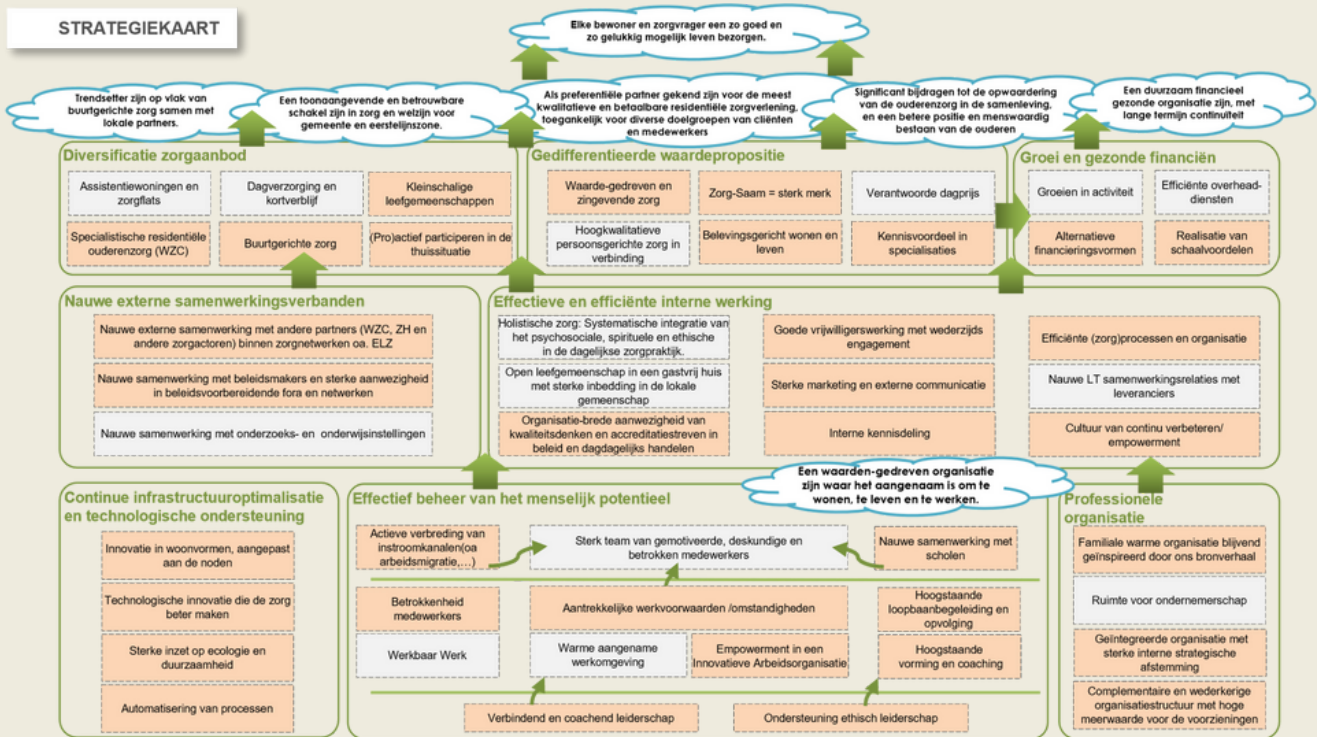
Groetjes Willy & Lianne



Strategiekaart



STRATEGIEKAART



Wat betekent dat nu voor jou als nieuwe medewerker?

Dit overzicht biedt jou een beeld van het Zorg-Saam van de toekomst. Een blik op onze zorggroep van morgen. Deze strategiekaart is ook het kader waarbinnen het woonzorgcentrum waarbinnen jij werkt, zelf een lokaal verhaal schrijft. Vraag ernaar en zoek een manier waarop jij zelf een steentje kan bijdragen en verleggen.



Missie vzw Zorg-Saam ZKJ: hieronder lees je onze opdrachtverklaring

Vzw Zorg-Saam ZKJ is een christelijk geïnspireerde zorggroep die werkt vanuit de bewogenheid van onze stichter Kanunnik P.J. Triest en de Zusters Kindsheid Jesu.

Het is onze missie om de kwaliteit van leven van ouderen en andere zorgvragers te ondersteunen.

We engageren ons om **bewoners en zorgvragers** deskundige, kwaliteitsvolle en persoonsgerichte zorg in verbinding te bieden:

- in een aangename woon -en leefomgeving,
- vertrekend vanuit hun actuele levensdoelen en zelfregie versterkend,
- met bijzondere aandacht voor de kwetsbare medemens,
- met aandacht voor voortdurende groei en innovatie van onze zorg -en dienstverlening,
- aan een correcte en maatschappelijk verantwoorde prijs.

Wij werken met **familie** en **mantelzorgers** als deelgenoten in de zorgverlening samen en ondersteunen hen volop in hun rol.

Wij beschouwen **medewerkers** en **vrijwilligers** als ons belangrijkste partners, die zich maximaal kunnen ontplooiën:

- in een boeiende werkplek met maximale ontwikkelingskansen,
- met aandacht voor werkbaar werk en welzijn,
- in een sfeer van onderlinge verbinding, ook met bewoners en zorgvragers

We zijn een open, toegankelijke en professionele **organisatie**:

- in nauwe samenwerking met andere zorgpartners,
- met een buurtgerichte en proactieve rol in onze omgeving,
- maximaal geïntegreerd en verankerd in de lokale gemeenschap,
- internationaal solidair via vzw Lisanga.

We creëren maatschappelijke meerwaarde en staan voor maatschappelijk verantwoord ondernemen met maximale aandacht voor: inclusie, duurzaamheid, efficiënte aanwending van middelen en deugdelijk bestuur.

Zorg-Saam, samen zorgen voor vandaag en morgen.

Wat betekent dat nu voor jou als nieuwe medewerker?

Dit is wat we doen bij Zorg-Saam. Vanaf vandaag zet jij hier mee je schouders onder. We zijn blij op jouw engagement te kunnen rekenen. Want om dit verhaal waar te maken, om onze opdracht te realiseren, hebben we alle medewerkers van Zorg-Saam hard nodig.

Wat betekent dat nu voor Willy en Lianne?

Dat betekent dat Willy en Lianne centraal staan. Dat de zorg voor hen de organisatie drijft. Zorg wordt daarbij heel ruim geïnterpreteerd. Het gaat om ondersteuning bieden in hun zorgen, wonen en leven. Wat dat voor hen concreet betekent in de praktijk, vullen we samen in, in dialoog met hen.



Visie vzw Zorg-Saam ZKJ : onze kijk op zorg, wonen, leven en werken

“Vzw Zorg-Saam ZKJ is gegroeid uit de congregatie Zusters Kindsheid Jesu die in 1835 gesticht werd door kanunnik Petrus Jozef Triest. Vanuit deze inspiratiebron is onze visie op zorg blijvend gebaseerd op: zin voor inzet, oog voor religieuze zingeving, gelovige bewogenheid met liefde voor allen, voorliefde voor de meest kwetsbaren, bijzondere aandacht voor deskundigheid, zin voor een professionele aanpak van uitdagingen en ijver voor een goede samenwerking.”

Hierdoor geïnspireerd streven we vandaag naar:

- Belevings- en persoonsgerichte zorg,
- In een presente en waarde-gedreven ethische benadering,
- In een gelijkwaardige en wederkerige zorgrelatie met bewoners en zorgvragers,
- Om SAMEN hun levens- en zorgdoelen te realiseren en de zelfregie van hun leven te ondersteunen.

We bieden holistische zorg gericht op alle levensdoelen in alle levensdomeinen van **bewoners en zorgvragers** met aandacht voor:

- Kwaliteitsvolle beleving zowel in de lichamelijke, relationele, sociale, psychische, morele en spirituele dimensie.
- Autonomie en zelfbeschikking in verbinding met hun omgeving.
- Waardigheidsbevorderende zorg in situaties van kwetsbaarheid en lijden.

We zijn een open huis voor iedereen waar:

- **Medewerkers en vrijwilligers** met de **familie en mantelzorgers** interdisciplinair nauw samenwerken,
- Met zorg en aandacht voor het welzijn van allen.

We zijn als **organisatie** een belangrijke schakel in de zorgketen die:

- Nauw samenwerkt met andere zorgpartners,
- Buurtgericht en maximaal ingebed is in de lokale gemeenschap,
- Continu op zoek is naar wetenschappelijk onderbouwde verbeteringen en innovaties en,
- Het hoogste belang hecht aan ethische reflectie en besluitvorming o.b.v. de beleefde ervaring van alle betrokken stakeholders.

Vzw Zorg-saam ZKJ is een open zorgdorp, waar het goed is te wonen en te leven.



Wat betekent dat nu voor jou als nieuwe medewerker?

Dit is de manier waarop wij kijken naar omgaan met bewoners, zorgvragers, medewerkers en andere stakeholders. Dit is ook voor jou de inspiratiebron als je vragen hebt rond het "hoe".



Wat betekent dat nu voor Willy en Lisanne?

Dat betekent dat Zorg-Saam met Willy en Lisanne in gesprek gaat om samen een manier van zorg te vinden, op maat van wat zij nodig hebben en wensen. Een professioneel team belicht vanuit verschillende specialismen alle aspecten die hun geluk bepalen. De organisatie kan daarvoor rekenen op haar eigen medewerkers en vrijwilligers, maar ook op externe partners en samenwerkingen.



Organisatiewaarden Zorg-Saam ZKJ: wat wij belangrijk vinden...

ONZE WAARDEN

Wat wij belangrijk vinden





Wat betekent dat nu voor jou als nieuwe medewerker?

Dit zijn toetsstenen, waaraan ieder van ons onze werking in haar geheel maar ook ons eigen dagelijks functioneren kan aan spiegelen. Het is een moreel kompas, dat ons laat zien of we nog op de juiste koers zitten, trouw aan onze identiteit. Waarden zijn abstracte begrippen. Daarom maakten we de vertaalslag naar kerncompetenties. Die competenties verwachten we van jou en van al de medewerkers van Zorg-Saam, ongeacht de functie, net omdat ze zo dicht bij de organisatiewaarden liggen. Hieronder volgt de lijst met kerncompetenties, met telkens 2 illustraties van concreet gedrag dat ermee overeenstemt.

Integriteit

- Vb je durft en mag jezelf zijn
- Vb je komt afspraken na

Verbindend en samenwerkend vermogen

- Vb binnen je team ondersteun je de collega's
- Vb samen met je collega's zorg je voor een aangename woon- en werkomgeving

Innoverend vermogen

- Vb je bent bereid om je dagelijkse praktijk in vraag te stellen
- Vb je bent veranderbereid

Bewonersgericht

- Vb je benadert een bewoner individueel
- Vb bij een initiatief toets je altijd af of het uiteindelijk de bewoner ten goede komt

Zelfleiderschap/zelfontwikkeling

- Vb je neemt ten volle je rol en verantwoordelijkheid op
- Vb je bent bereid aan zelfreflectie te doen en/of samen met je leidinggevende over je gedrag te reflecteren.

Deskundigheid

- Vb je bent leerbereid
- Vb je volgt in alles wat je doet een kwaliteitsbenadering: plan, do, check, act

Wat betekent dat voor Willy en Lisanne?

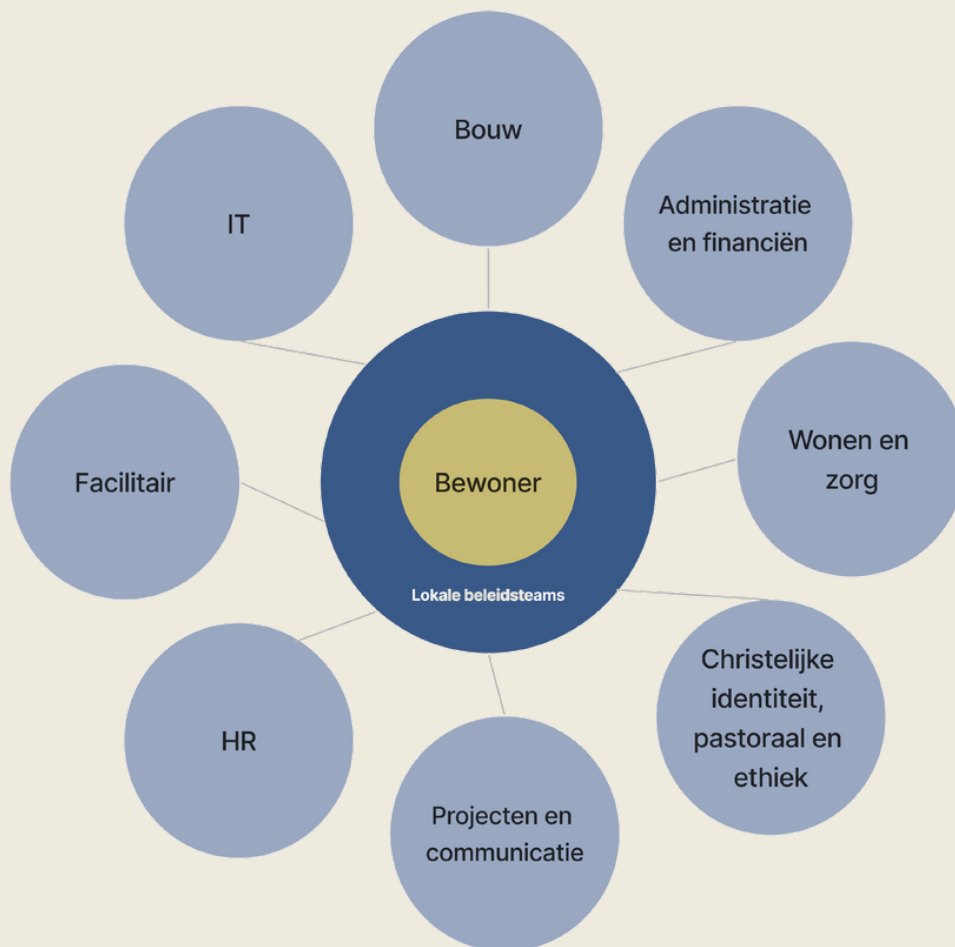
Dat betekent dat Willy en Lisanne in hun dagelijks leven en wonen binnen Zorg-Saam deze waarden moeten voelen in de manier waarop medewerkers hen benaderen. De gedragingen die hierboven geïllustreerd staan, moeten voor hen herkenbaar zijn. En mocht dit niet het geval zijn, mogen zij ons daarover aanspreken. Dan proberen wij daar als organisatie iets aan te doen.





5. Structuur van de vzw Zorg-Saam ZKJ

Binnen Zorg-Saam werken 2.300 medewerkers samen. Dat vergt natuurlijk structuur, om alles efficiënt te laten verlopen en onze doelstelling, persoonsgerichte zorg in verbinding bieden aan onze bewoners en zorgvragers, te realiseren. De bewoner staat centraal in alles wat we doen.



We spreken vaak over lokale en centrale medewerkers. De lokale medewerkers werken in de 15 woonzorgcentra. De centrale medewerkers op de hoofdzetel (centrale unit).

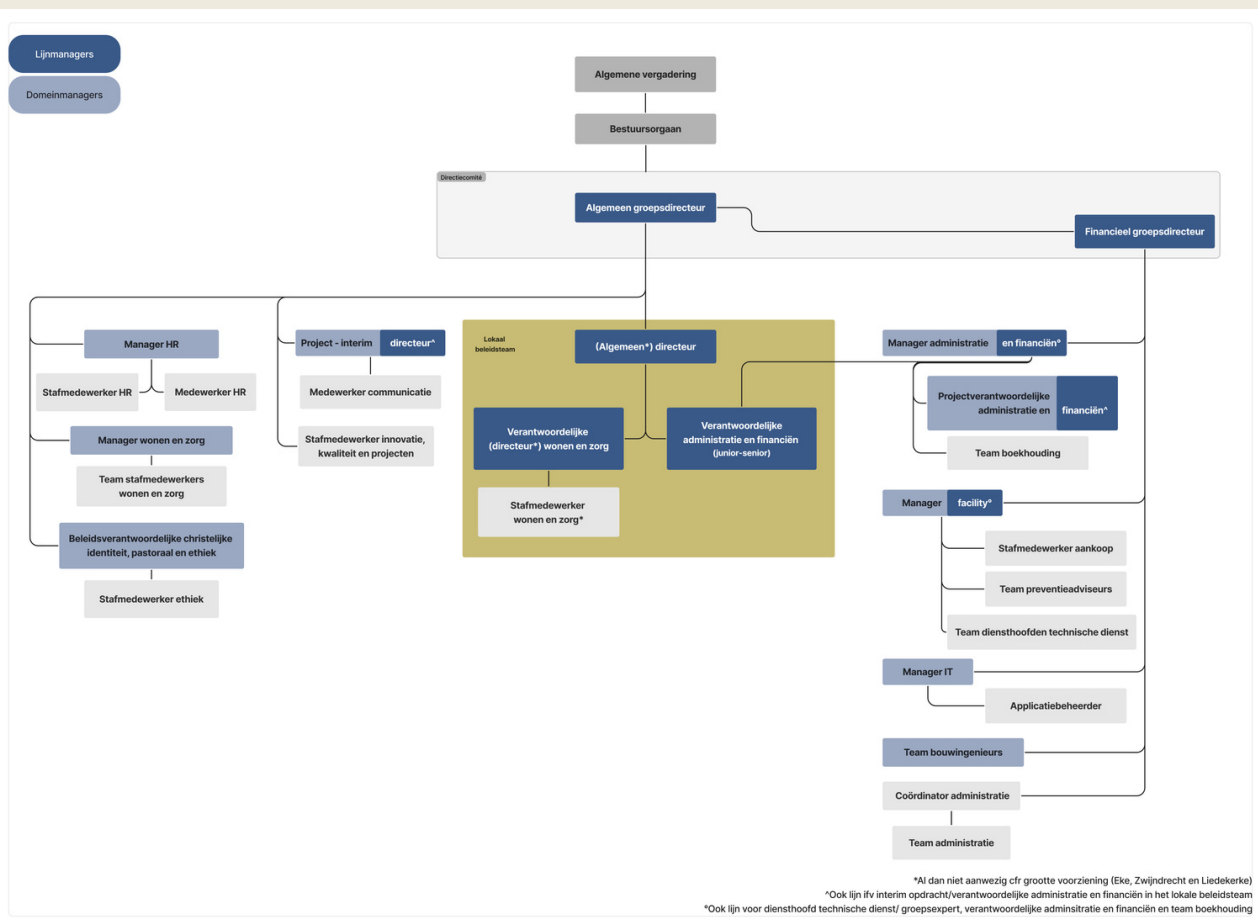
Lokale medewerkers : in alle woonzorgcentra zijn medewerkers die instaan voor een goede zorg- woon- en leefomgeving, het maaltijdgebeuren (keuken), de infrastructuur (technische dienst), administratie (bewoners- en personeelsadministratie), een pastoraal werker, animatie enz. Zij worden aangestuurd door een lokaal beleidsteam, dat bestaat uit een directeur, een zorgverantwoordelijke en een verantwoordelijke administratie en financiën. In de grote voorzieningen is er ook een stafmedewerker zorg. De leidinggevenden zijn lijnmanagers, dat wil zeggen dat zij een hiërarchische verantwoordelijkheid hebben over een (klein of groot) team. Zij geven leiding op een coachende en verbindende manier.



Centrale medewerkers: op de centrale unit/hoofdzetel werken 30 à 35 mensen. Ongeveer de helft daarvan staat in voor de centrale boekhouding, administratie, vergunningen enz. De andere helft ontfermt zich over het centrale beleid van de groep op vlak van zorg, medewerkersbeleid, infrastructuur, IT, bouw, financiën en administratie, projecten en communicatie, de organisatie identiteit, pastoraal en ethiek. Dit gebeurt door de domeinmanagers (we noemen ze zo omdat ze verantwoordelijk zijn voor een beleidsdomein) en stafmedewerkers.

In de praktijk werken lokale en centrale medewerkers voortdurend samen in werkgroepen, projecten, overleggen enz. En ook de lijn- en domeinmanagers stemmen voortdurend af. Daarom spreken we over een matrix-organisatie, waar verbinding de rode draad is.

Overkoepelend aan dit alles is er de groepsdirectie, bestaande uit de Algemeen Groepsdirecteur, Berten Van Kerkhove en de Financieel Groepsdirecteur, Wim Beelen. Zij rapporteren op hun beurt aan het Bestuursorgaan van de vzw Zorg-Saam ZKJ. Schematisch vertaalt dit model zich in onderstaand organogram.



Naast deze medewerkersgroep heeft Zorg-Saam het geluk om te kunnen rekenen op een groot aantal vrijwilligers in alle woonzorgcentra. Zij zijn een essentiële schakel in het geheel en onmisbaar zowel voor de bewoners als de medewerkers.



Wat betekent dat nu voor jou als nieuwe medewerker?

De meeste medewerkers van Zorg-Saam werken onder de (lijn-)verantwoordelijkheid van één leidinggevende, die op een verbindende en coachende manier leiding geeft. Die is ook jouw eerste aanspreekpunt, binnen de voorziening waarbinnen je werkt.

Toch kunnen lokale medewerkers ook samen werken met domein managers rond bepaalde projecten. Dit gebeurt dan binnen de schoot van werkgroepen die vanuit de Centrale Unit opgestart worden. Soms zijn er ook vormingen die vanuit de Centrale Unit worden georganiseerd. Er is de referentenwerking, er zijn intervisies, enz. Dit zijn allemaal gelegenheden waarbij contacten tussen centrale en lokale medewerkers van Zorg-Saam mogelijk gemaakt worden.

Wat betekent dat nu voor Willy en Lisanne?

Voor Willy en Lisanne betekent dat dat Zorg-Saam er alles aan doet om de organisatie vlot te laten lopen, om zo efficiënt mogelijk te werken om te voldoen aan hun zorgvragen en hun verblijf zo aangenaam mogelijk te maken. We gaan daarbij niet over één nacht ijs. We staan stil bij wat we doen en hoe we het doen (vandaar ook de grondige aandacht voor beleid). We willen Willy en Lisanne hierin nog meer een plaats geven, vragen aan hen hoe zij het ervaren, samen met hen evalueren en beluisteren wat hun suggesties van verandering zijn om als organisatie verder te groeien.





6. Lisanga : omdat we ook zorgen ver van huis...

De Zusters Kindsheid Jesu waren 75 jaar actief in Congo. In het district Inongo hebben zij jaren missionerings- en vormingswerk verricht in onderwijs, dispensaria en ziekenhuizen. In 2002 keerden de Zusters definitief terug naar Vlaanderen. Omdat hun werk en inzet niet verloren mocht gaan, werd in 1992 vanuit de woonzorgcentra de missiewerkgroep LISANGA opgericht. 'Lisanga' is een woord in het Lingala en betekent: samenwerken in vriendschap. De werkgroep heeft zich intussen omgevormd tot de vzw Lisanga. Deze ondersteunt kleinschalige projecten in de gezondheidszorg en het onderwijs. Dit gebeurt in de missieposten waar de Zusters vroeger werkzaam waren. Vandaag zijn de Congolese zusters, 'Soeurs de l'Immaculée Conception', en hun medewerkers hier actief.

Wat betekent dat nu voor jou als nieuwe medewerker?

Heb jij ook een warm hart voor hedendaagse internationale solidariteit en samenwerking? Dan kan je binnen het woonzorgcentrum waar je werkt, zelf initiatieven op touw zetten om geld in te zamelen ter ondersteuning van de projecten in Congo. Spreek erover met jouw leidinggevende of directie, want een extra project hier, maakt het verschil daar! Tegelijk biedt het jou de kans om je kennis te vergroten, verhalen te delen, mensen uit Congo te leren kennen...





7. Centraal of lokaal, Zorg-Saam zijn we allemaal!

Deze algemene brochure heeft jou hopelijk wegwijs kunnen maken in de zorggroep Zorg-Saam, de groep waartoe het woonzorgcentrum, waar jij werkt, toe behoort.

Het is belangrijk dat je aansluitend nu ook de onthaalbrochure van het woonzorgcentrum, waar jij tewerk gesteld bent, doorneemt. Die zal jou overhandigd worden door je lokale directie. Daarin vind je alle info over je eigen werkplek (voorstelling van de voorziening, de doelgroepen, de werking van een afdeling, uurroostering, veiligheid en gezondheid, wat doen bij ziekte, aanvraag verlof, contactgegevens enz...). Je zal ook een persoonlijk onthaaltraject kunnen doorlopen. Heb je hier daarna nog vragen over je inwerking, dan kan je ook altijd terecht bij je peter/meter of je leidinggevende/directie.

En hoe blijf je verder in contact met de groep Zorg-Saam? Los van mogelijke deelname aan projecten, werkgroepen, opleidingen of events, houden we jou met de regelmaat van de klok op de hoogte via onze digitale nieuwsbrief. Die komt terecht in je privé mailbox, dus hou die zeker in de gaten.

Daarnaast willen wij je graag persoonlijk leren kennen. In de toekomst zullen op regelmatige tijdstippen onthaaldagen georganiseerd worden op de Centrale Unit voor nieuwe medewerkers en we hopen je dan persoonlijk te kunnen ontmoeten. We wensen jou in afwachting daarvan heel veel succes met de start in je nieuwe job.

8. Tot slot ...

Beste nieuw collega,

Ben je door het recept geraakt? Zit je cake in de oven?

Heb je toch graag iemand, die samen met jou tijdens de baktijd de gaarheid even controleert? Geen probleem, richt je tot je peter/meter, leidinggevende, lokale directie of collega's op de hoofdzetel. Zij hebben al wat meer gebak op de teller. En later kan jij je baktips ook delen met weer nieuwe collega's.

De "quatre quarts" is een klassiek recept uit (groot-)moeders tijd, dat zijn degelijkheid in het verleden al heeft bewezen. Aarzel vooral niet om er een speciale twist aan te geven. Een beetje variatie, een persoonlijke toets ... dat smaakt altijd naar meer...

Want jij, nieuwe collega, bent de kers op de taart!

Succes enne ...smakelijk!